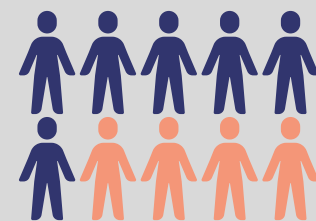


TINJAUAN KUALITI KEHIDUPAN PASCA BANJIR

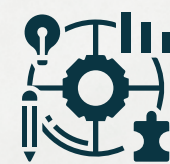
PENGENALAN & OBJEKTIF



Kajian ini bertujuan untuk melihat tahap kualiti kehidupan mangsa banjir 2021 dan memahami keperluan psikospiritual mangsa bagi merangka kaedah intervensi yang berkesan



METODOLOGI KAJIAN



Kajian secara rentas-silang



Kampung Nanding, Hulu Langat, Selangor



1 Februari 2022 sehingga 15 Februari 2022



Responden : 59 orang



Kertas Soal Selidik dipadankan daripada : Quality of Life Scale-Brief (WHOQOL- Brief)

Terdapat **4** domain kualiti kehidupan



Kesihatan Fizikal



Psikologi



Hubungan Sosial

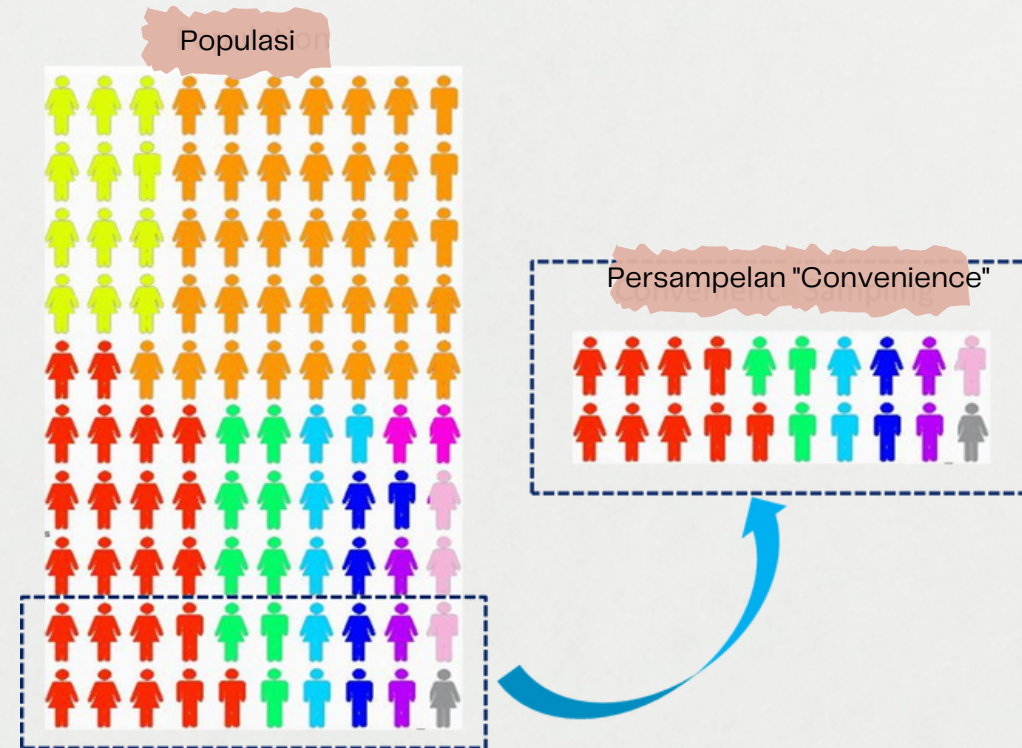


Psikologi

POPULASI & PERSAMPELAN



Kampung Nanding, Hulu Langat, Selangor

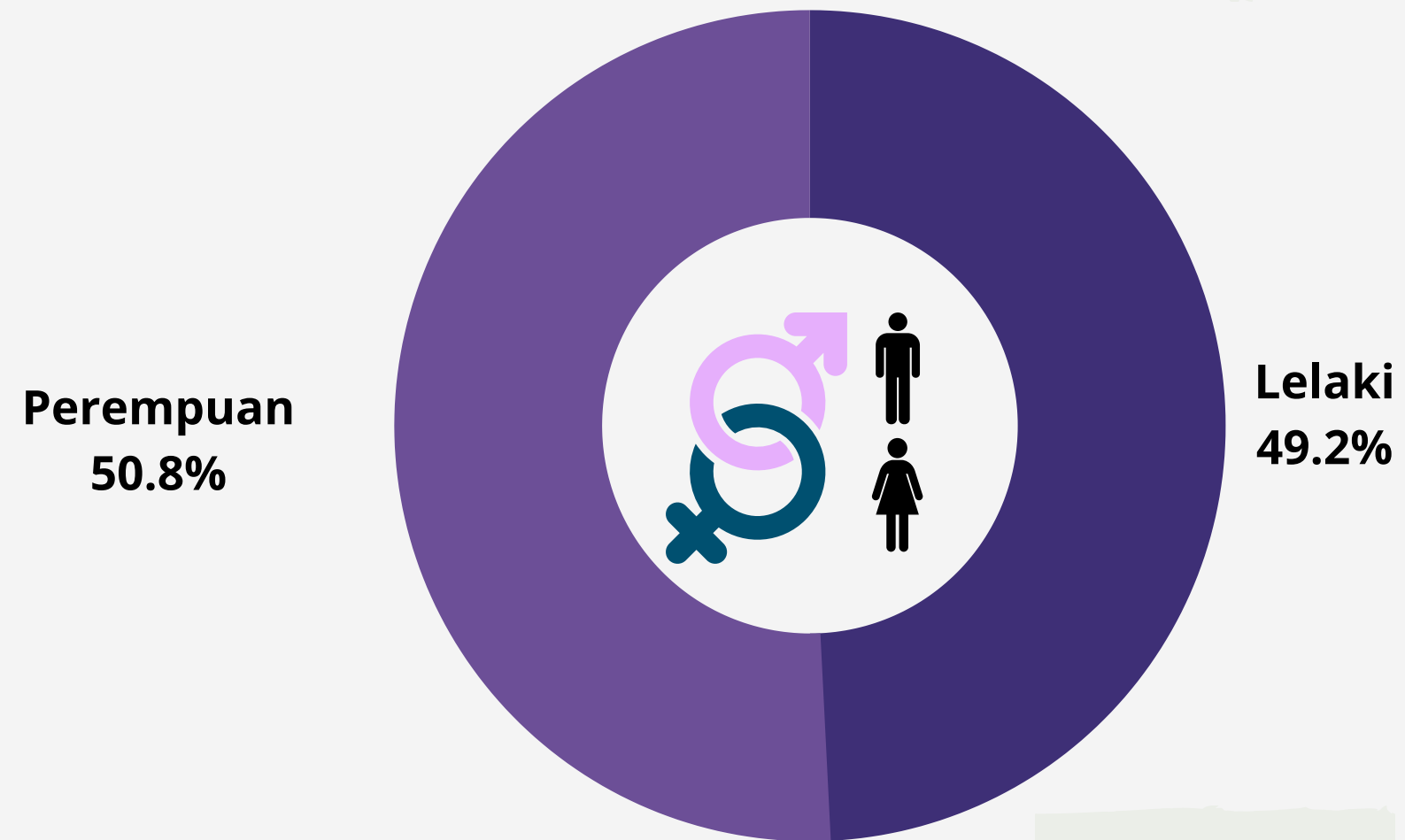


RELIABILITI / KEBOLEHPERCAYAAN

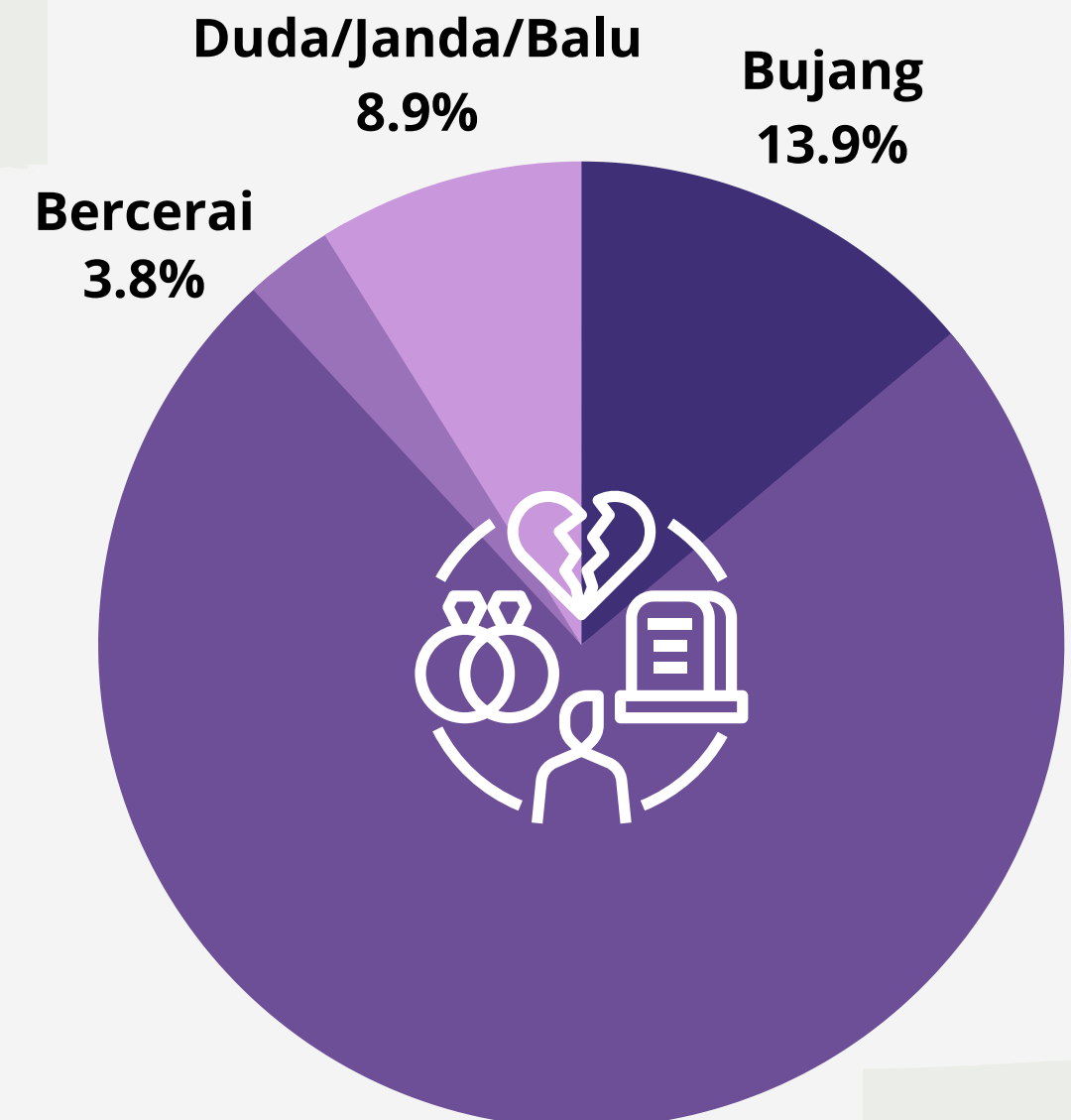
Domain	Cronbach's Alpha	Bil. Item
Kesihatan Fizikal	.697	7
Psikologi	.816	6
Hubungan Sosial	.845	3
Persekitaran	.833	8

*Kesemua dimensi mencapai nilai alpha melebihi 0.69

PROFIL RESPONDEN



JANTINA



Berkahwin
74.3%

TARAF PERKAHWINAN

PROFIL RESPONDEN

RM 7000 – 9000
28.4%

RM 1000
28.4%

60 tahun >
34.3%

20 tahun – 30 tahun
18.6%

RM 5000 – 7000
14.9%

RM 1000 – 3000
28.4%

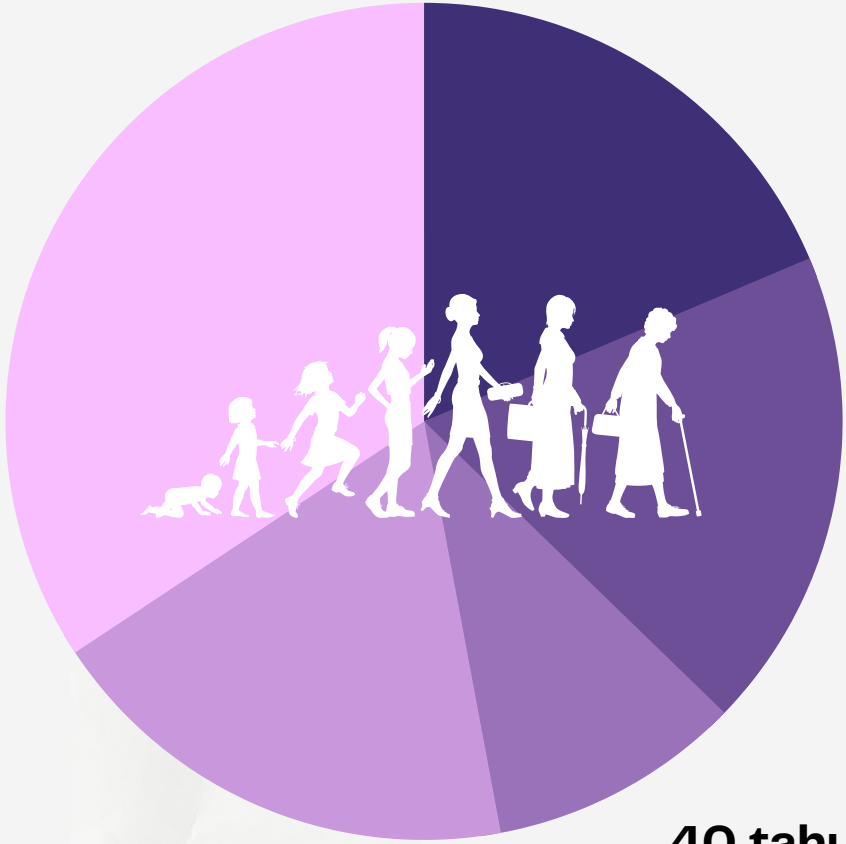
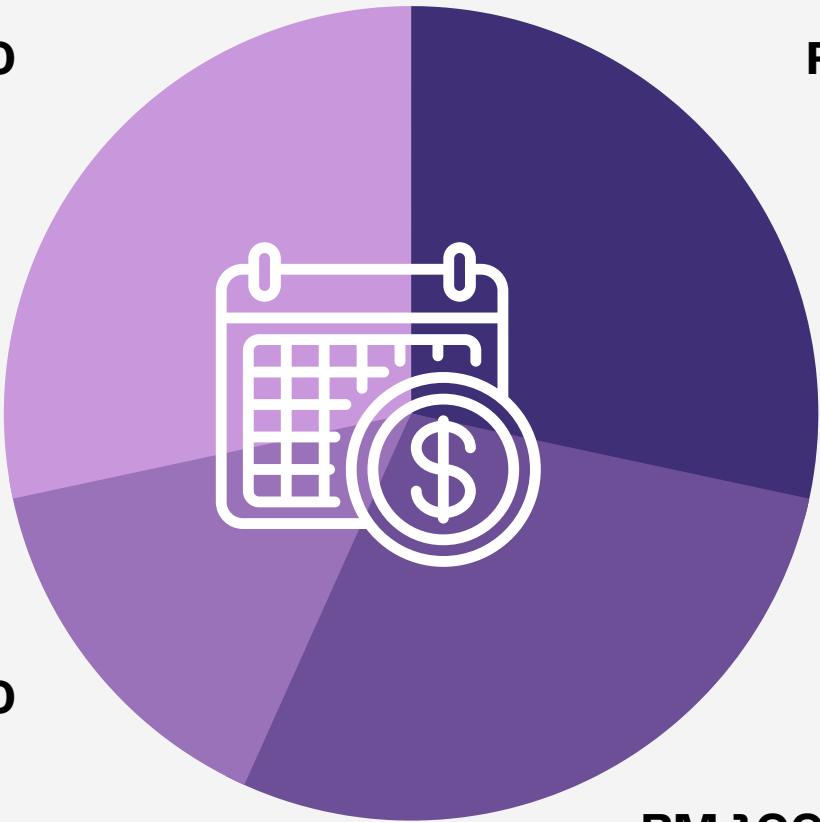
50 tahun – 60 tahun
18.6%

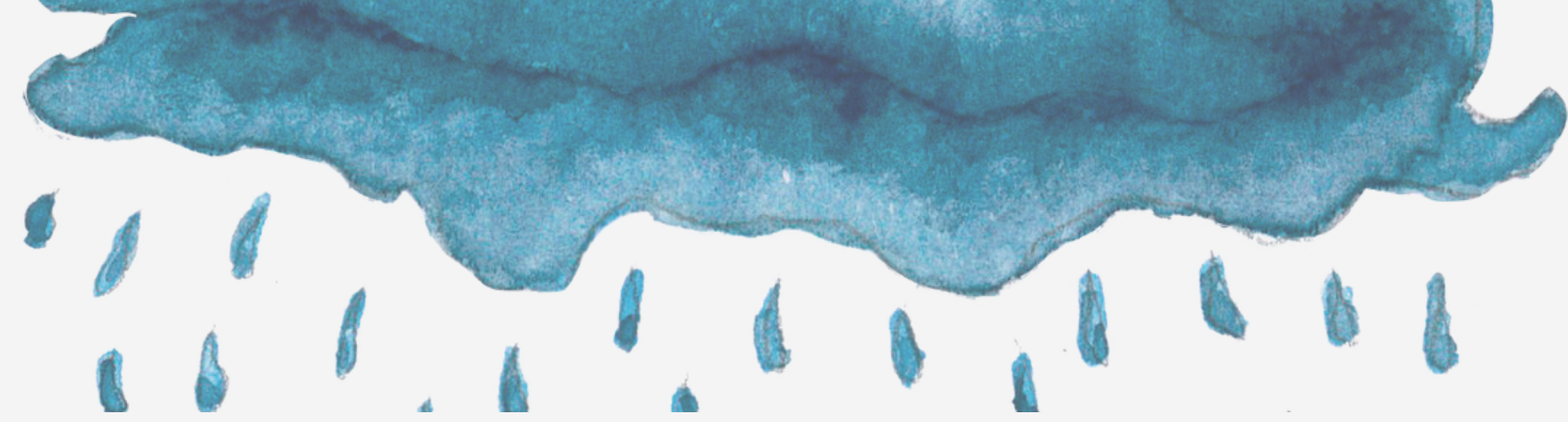
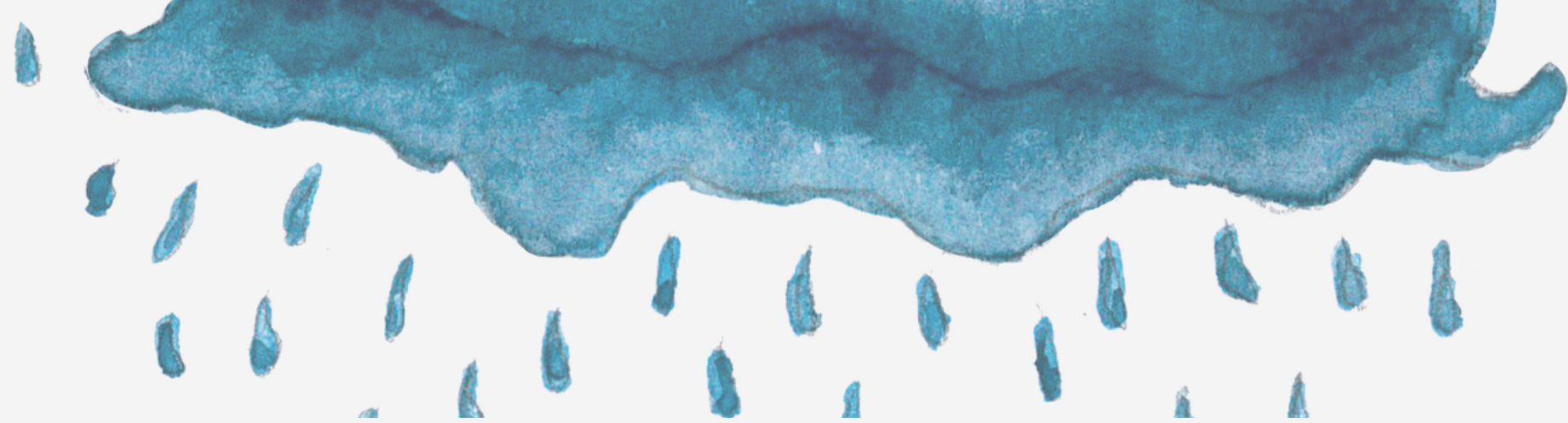
30 tahun – 40 tahun
18.6%

40 tahun – 50 tahun
9.8%

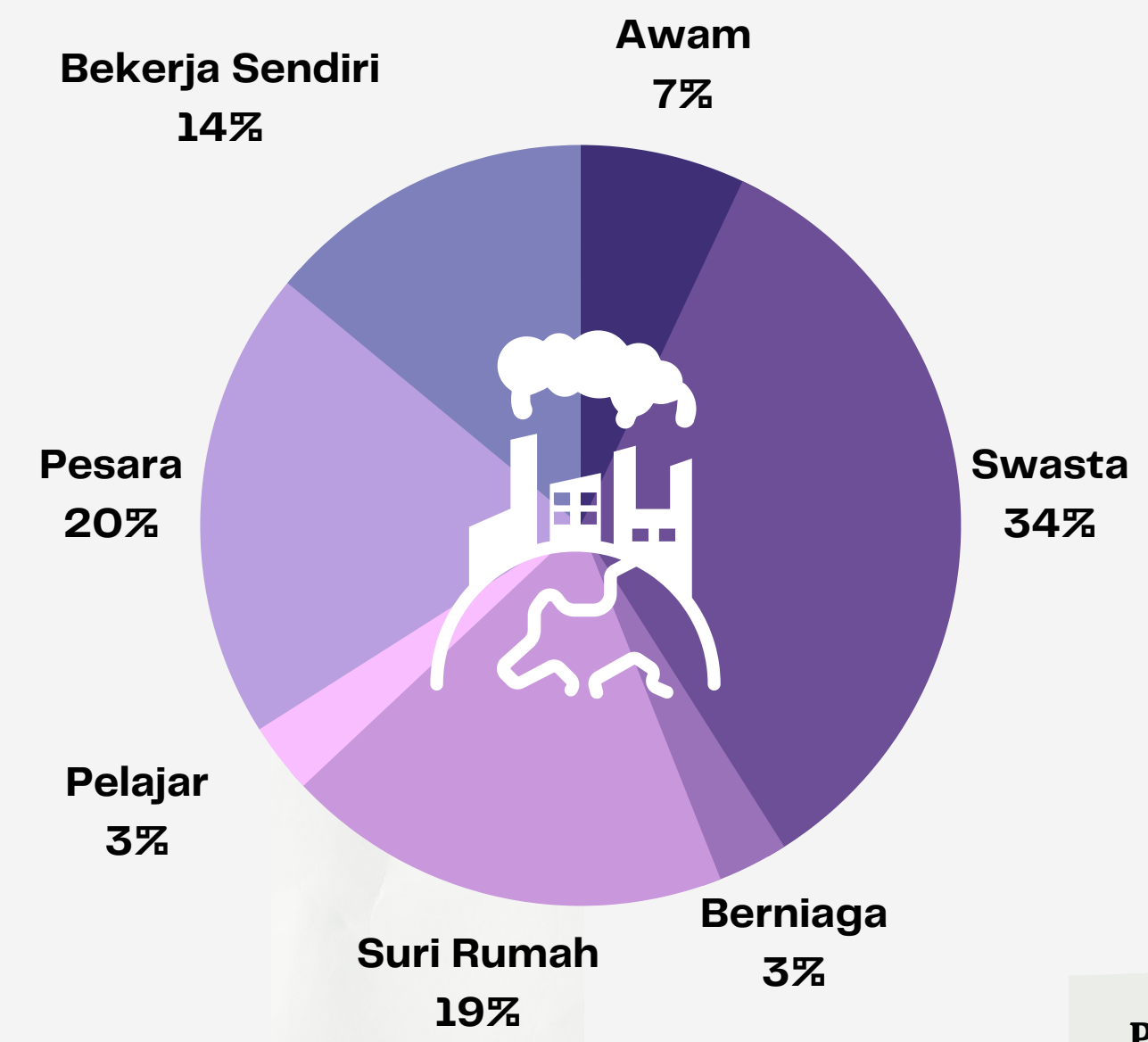
PENDAPATAN

USIA





PROFIL RESPONDEN



PEKERJAAN



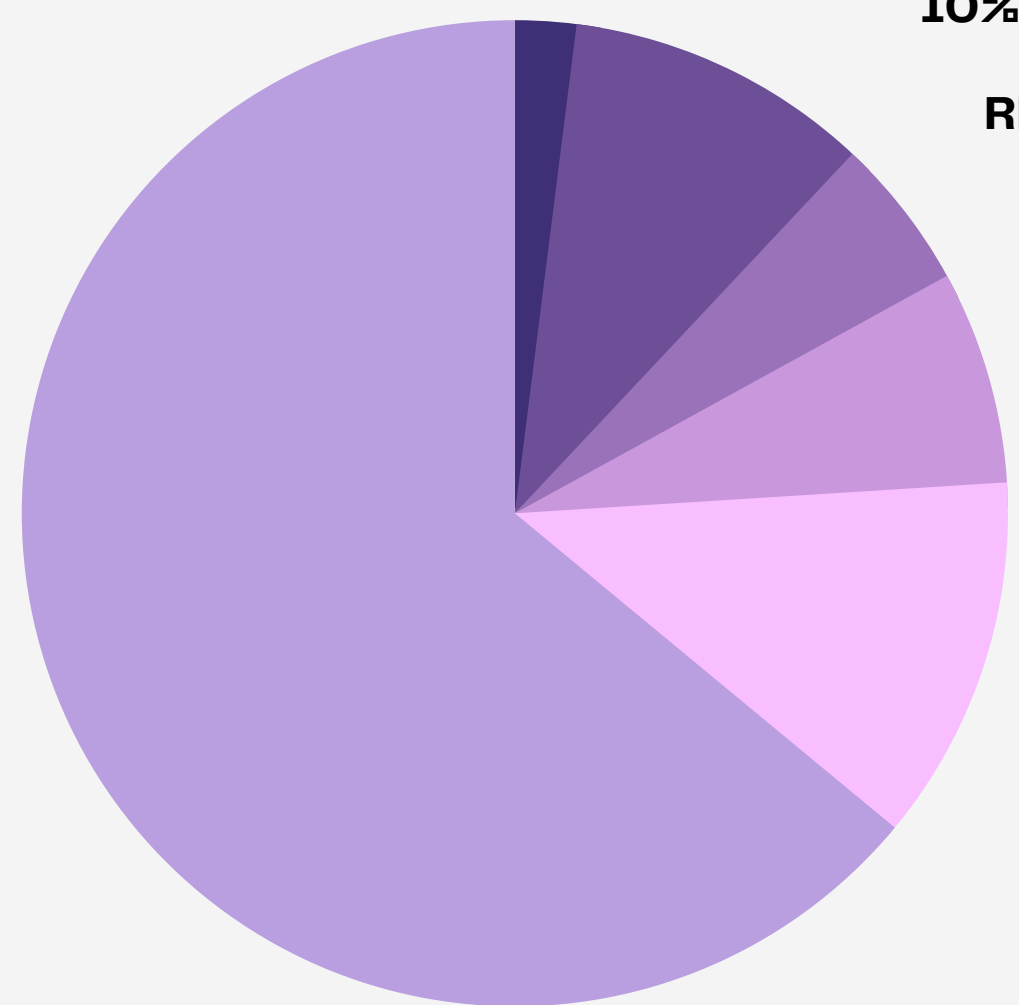
Kurang RM 1000
2% **RM 5000 - 7000**
10%

RM 7000 - 9000
5%

RM 3000 - 5000
7%

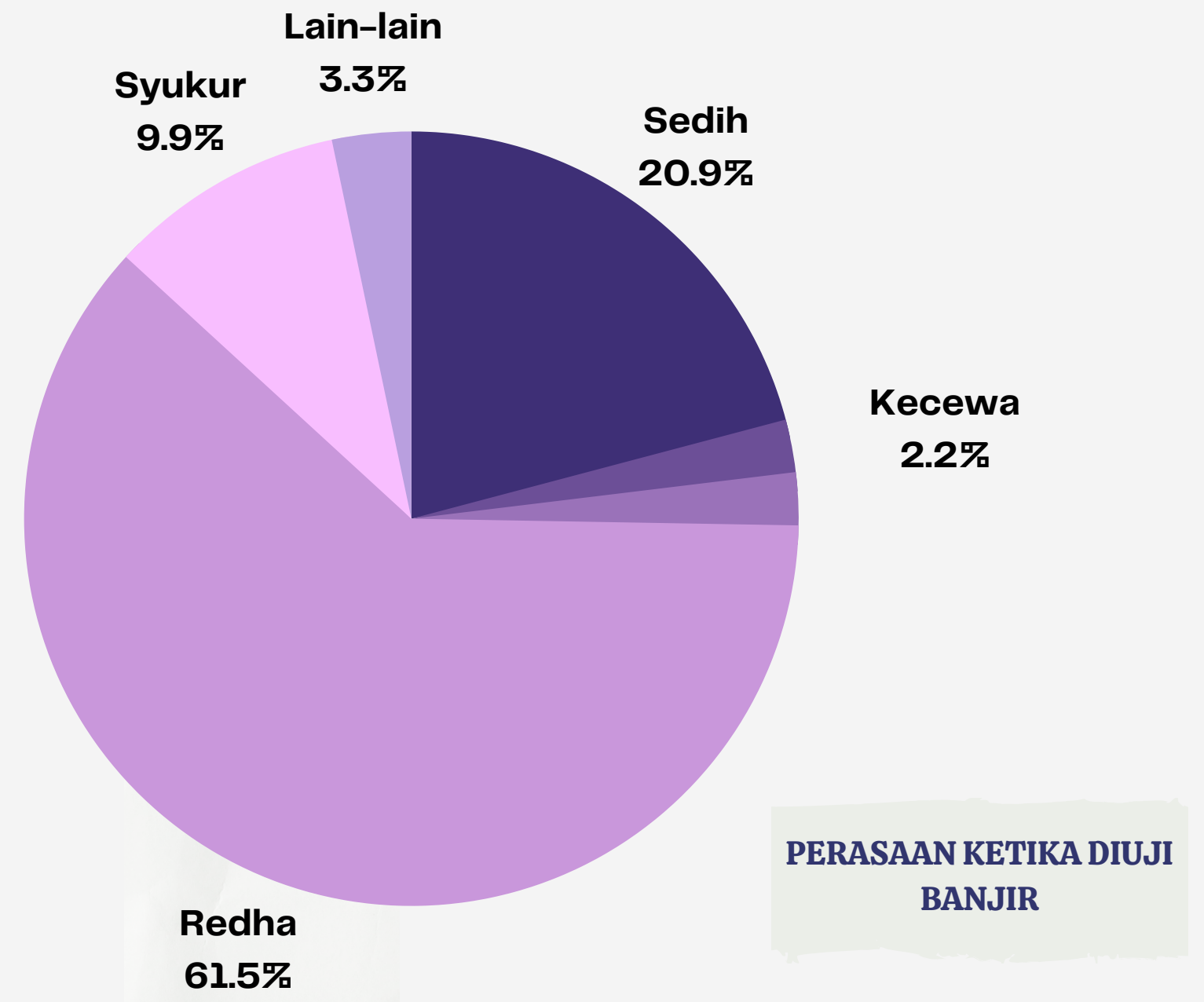
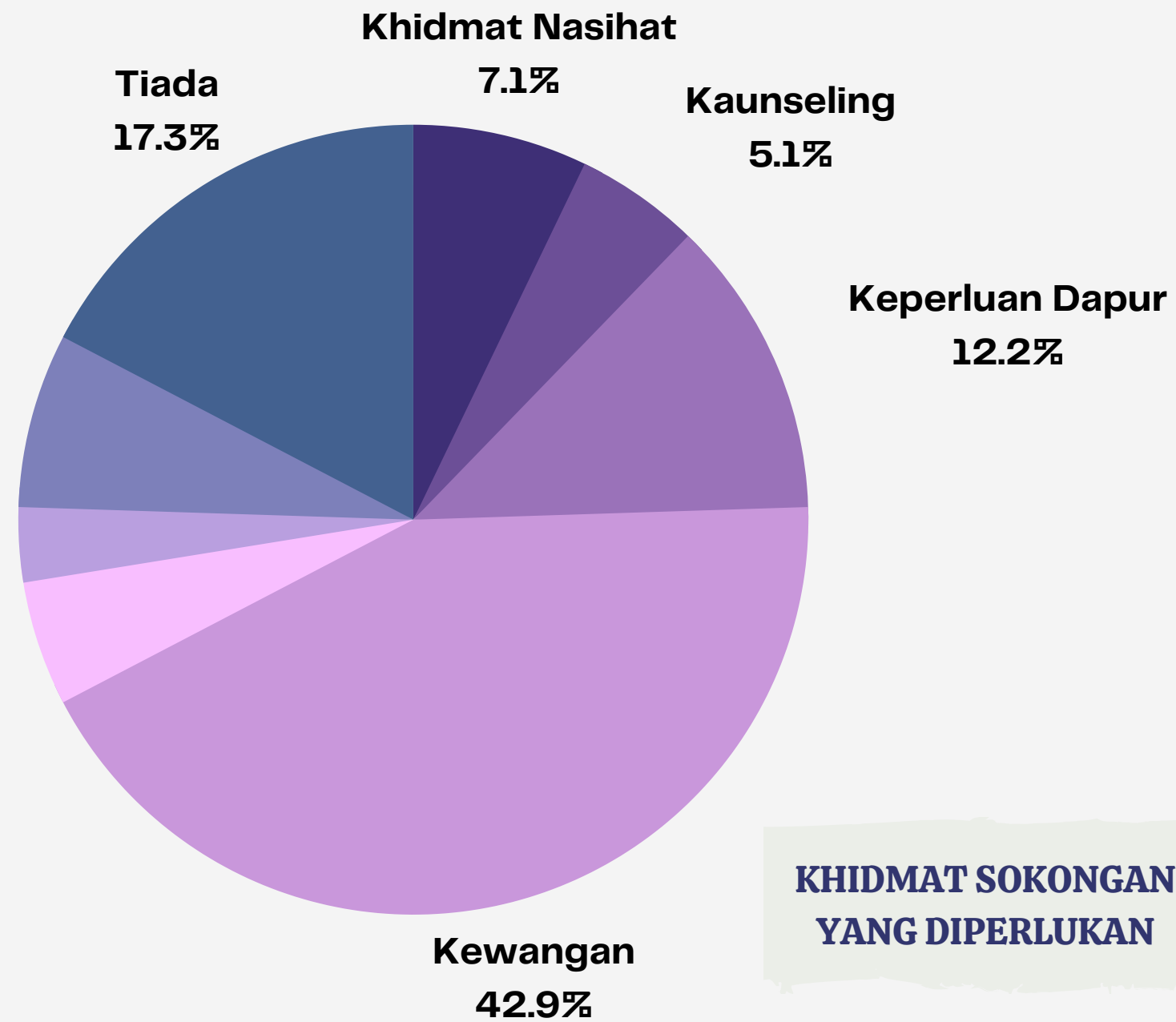
RM 9000 - 11000
12%

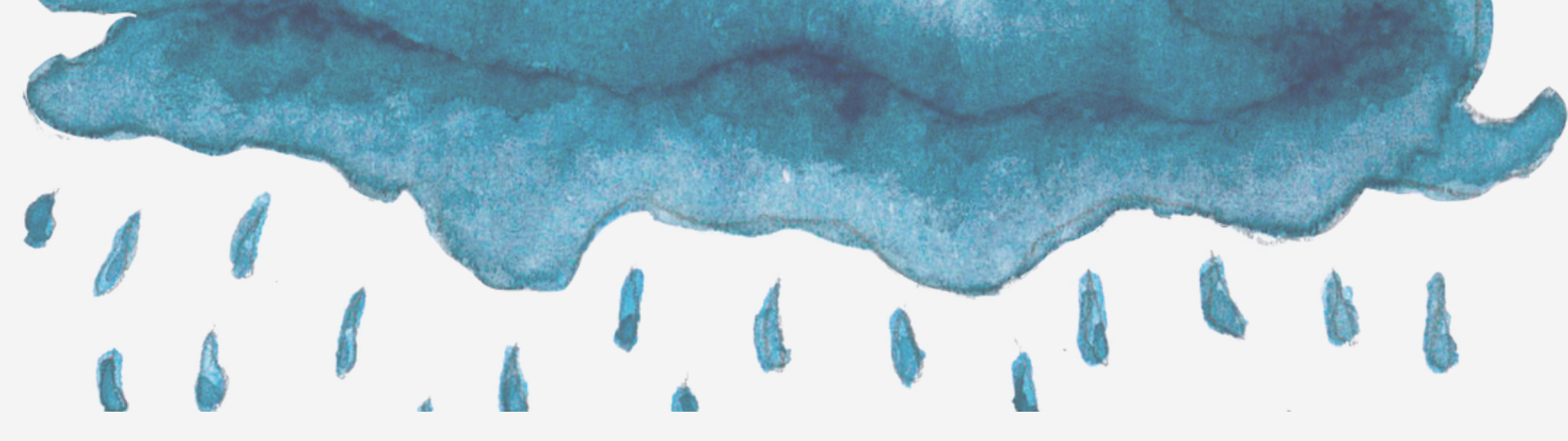
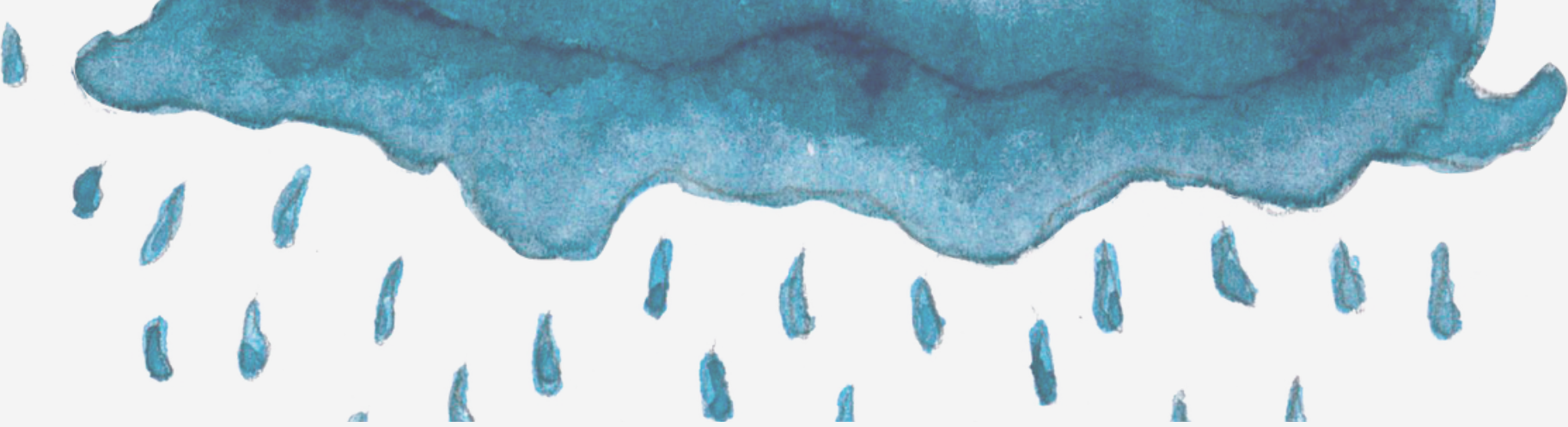
RM 11000 ke atas
64%



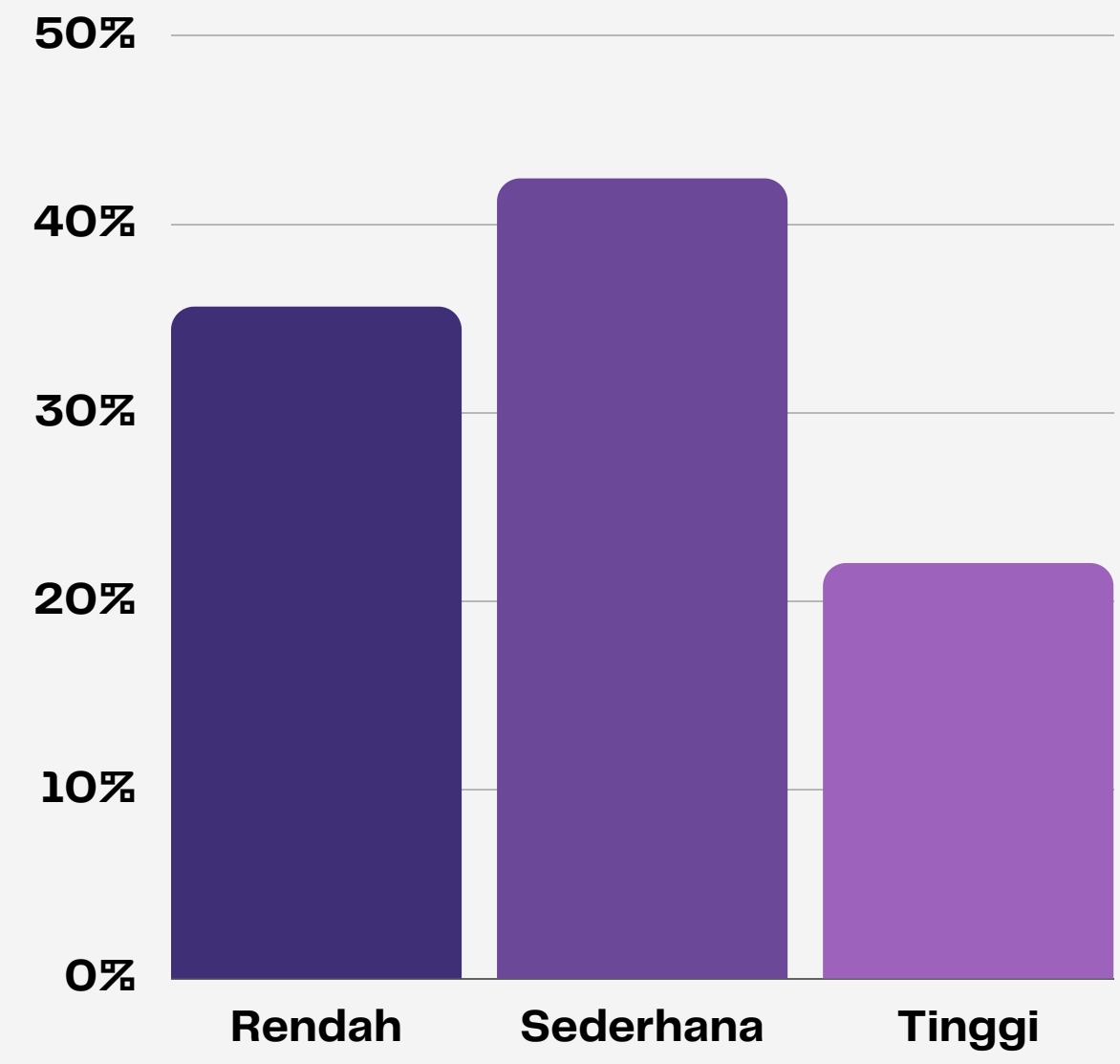
ANGGARAN KERUGIAN AKIBAT BANJIR



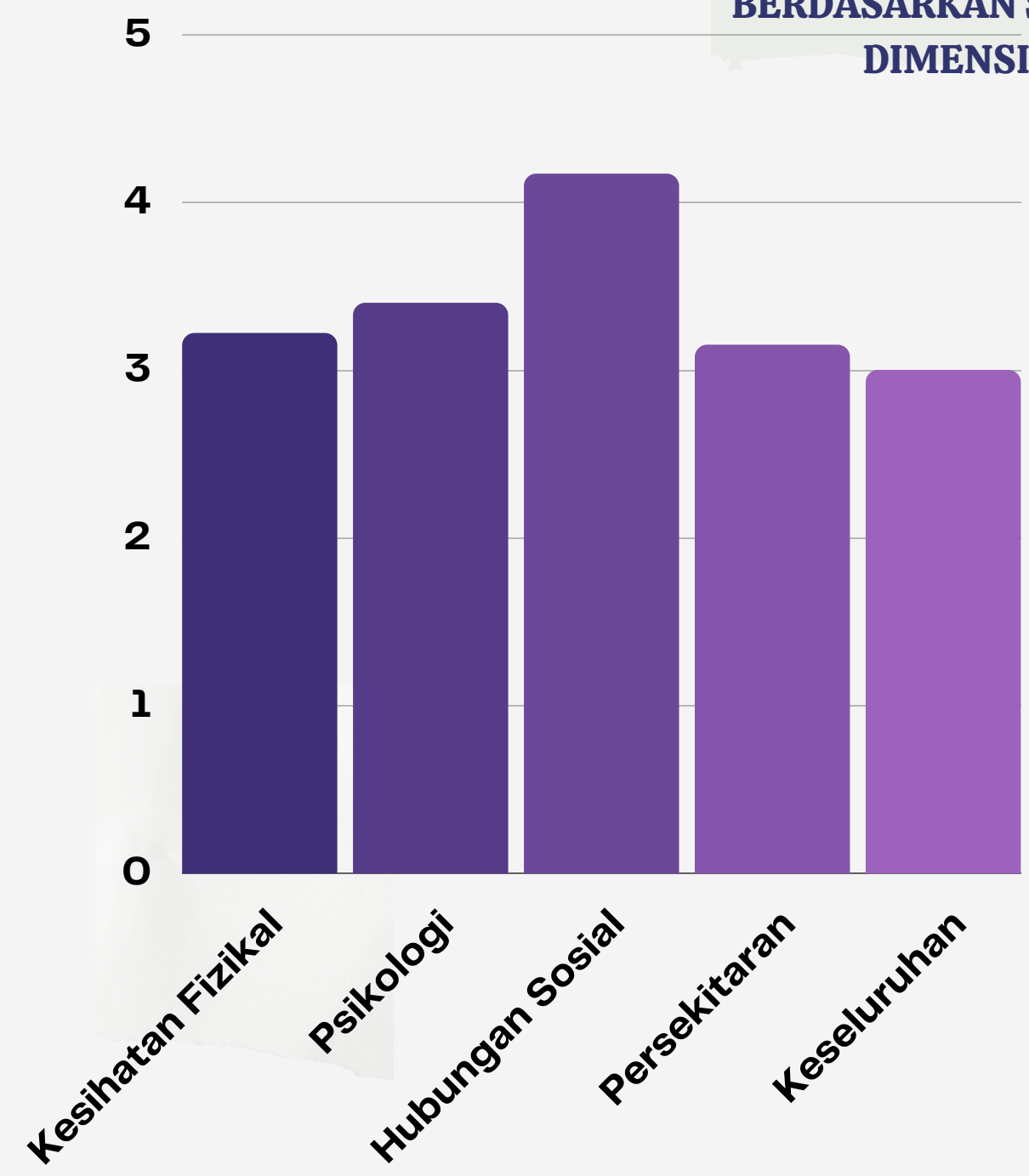


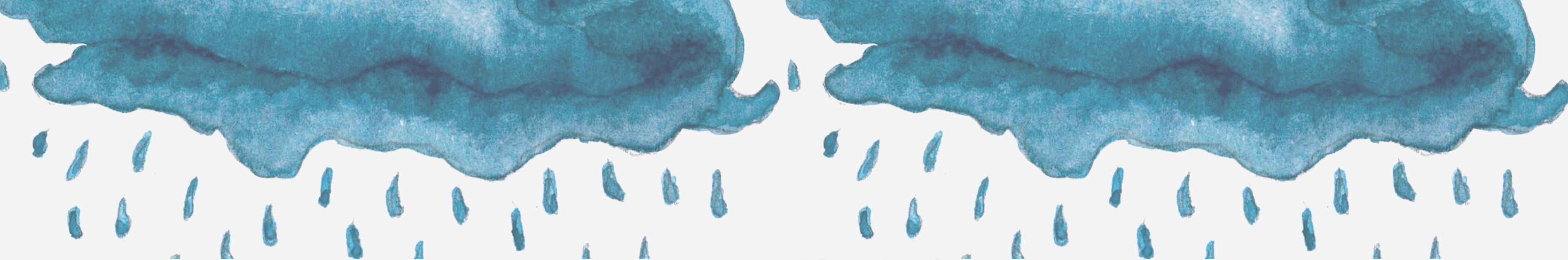


**KUALITI KEHIDUPAN
KESELURUHAN**

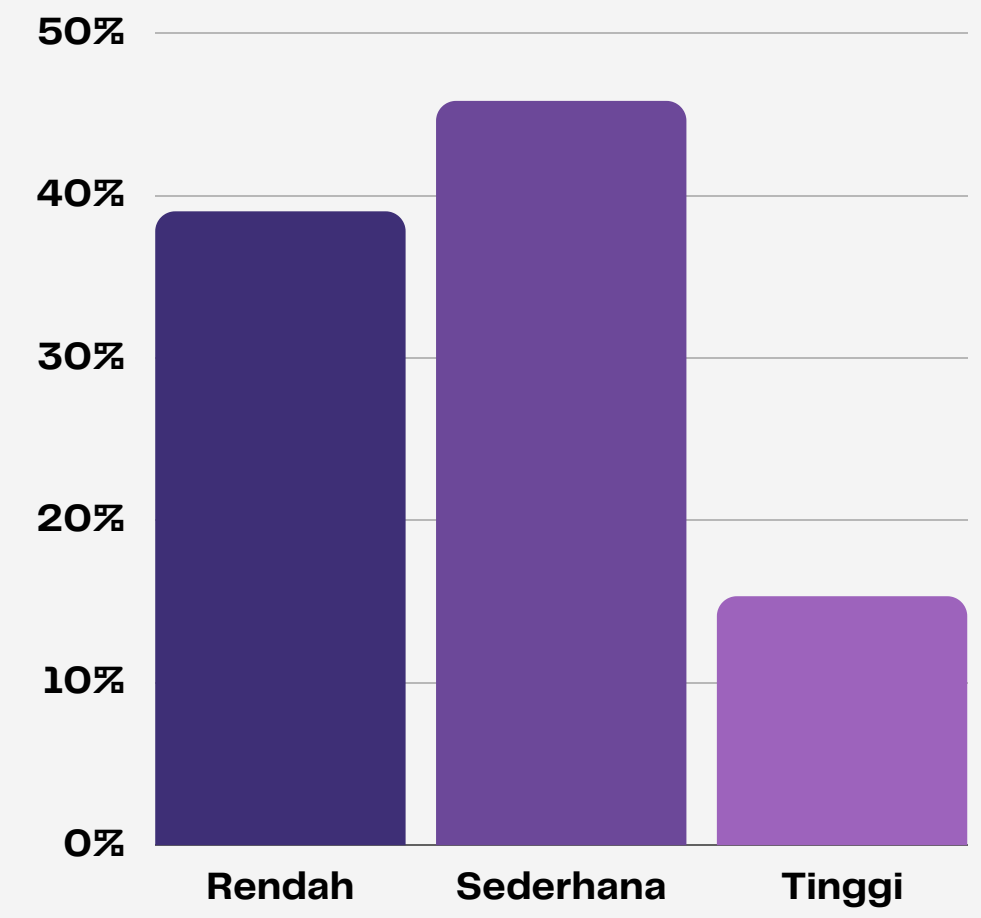


**KUALITI KEHIDUPAN
BERDASARKAN SKOR 4
DIMENSI**

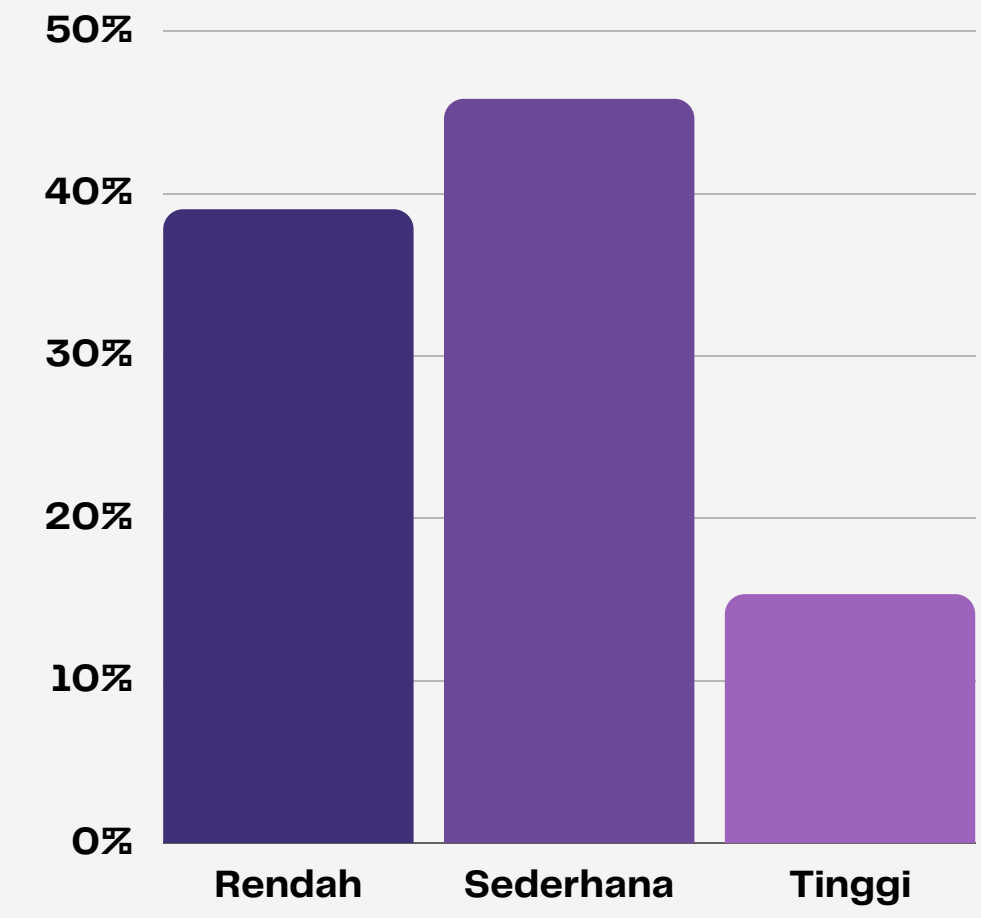




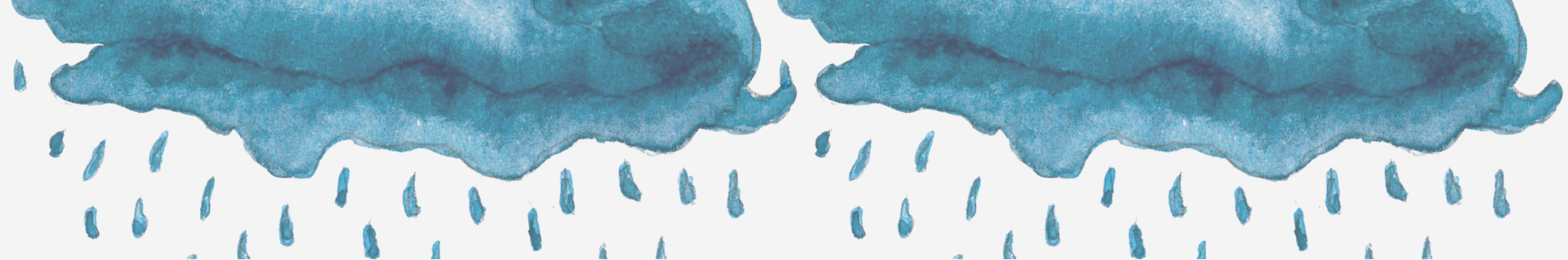
**KUALITI KEHIDUPAN
BERDASARKAN SKOR 4
DOMAIN**



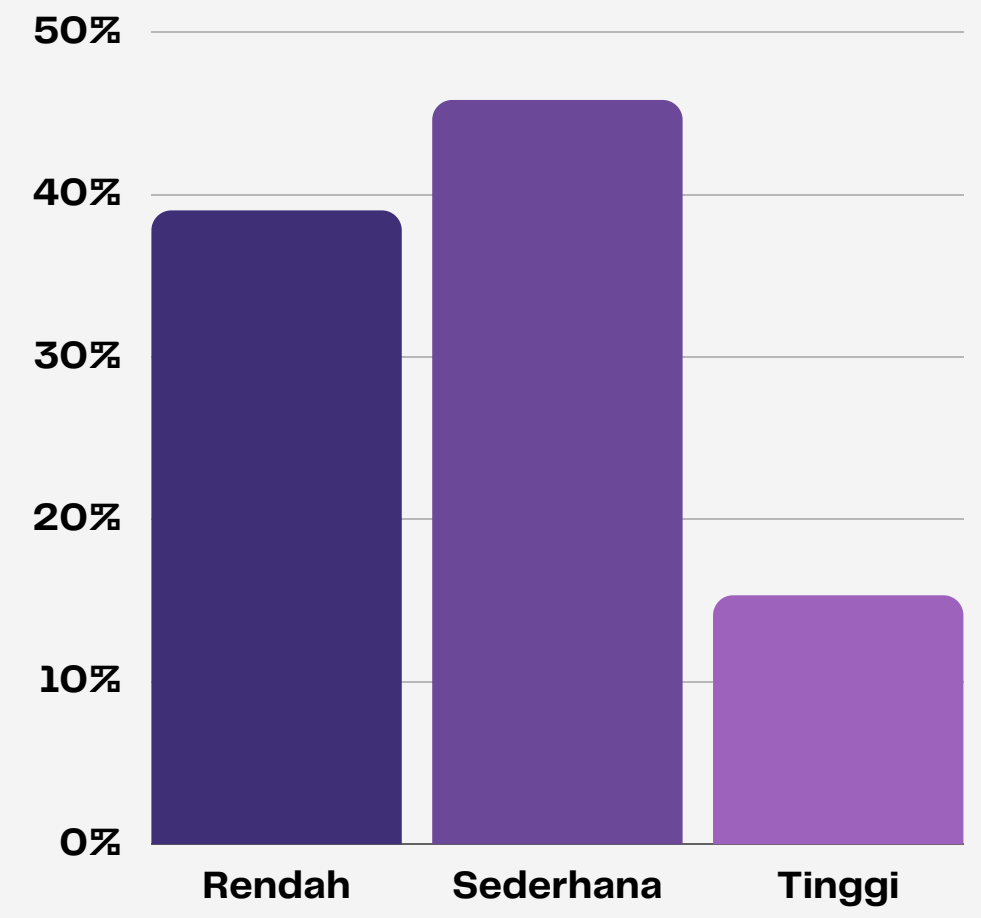
**DOMAIN :
KESIHATAN FIZIKAL**



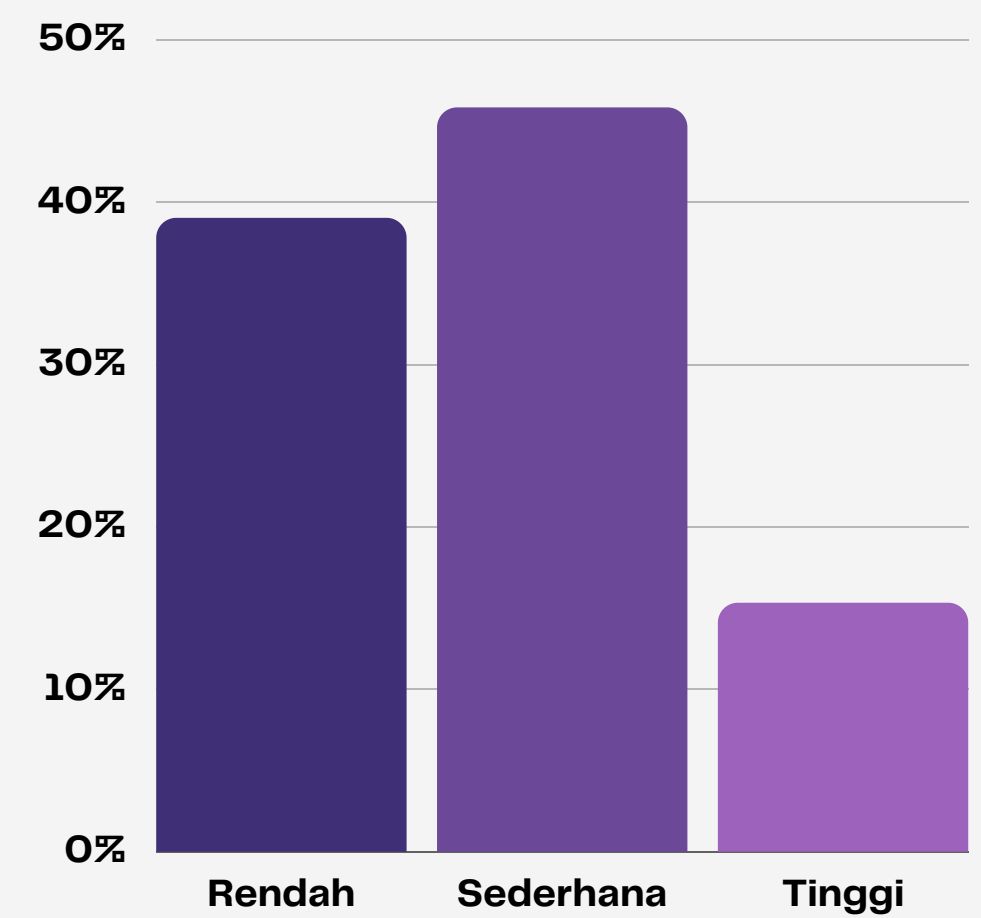
**DOMAIN :
HUBUNGAN SOSIAL**



**KUALITI KEHIDUPAN
BERDASARKAN SKOR 4
DIMENSI**



**DOMAIN :
KESIHATAN FIZIKAL**



**DOMAIN :
PSIKOLOGI**



	RENDAH	SEDERHANA	TINGGI
Kesehatan Fizikal	27.6%	65.5%	6.9%
Psikologi	10.3%	75.9%	13.8%
Hubungan Sosial	6.9%	55.2%	37.9%
Persekitaran	31.0%	58.5%	10.3%

**KUALITI KEHIDUPAN SKOR
4 DIMENSI MENGIKUT
JANTINA**



	RENDAH	SEDERHANA	TINGGI
Kesehatan Fizikal	36.7%	46.7%	16.7%
Psikologi	13.3%	70%	16.7%
Hubungan Sosial	16.7%	40%	43.4%
Persekitaran	30.0%	53.3%	16.7%



**RUMUSAN KUALITI
KEHIDUPAN PASCA
BANJIR**

- Limitasi Kajian : Tahap kualiti kehidupan sebelum bencana banjir 2021 tidak direkodkan
- Kualiti kehidupan mangsa selepas bencana berada pada tahap SEDERHANA
- Data menunjukkan, berkemungkinan kualiti kehidupan mangsa akan kembali meningkat setelah mereka melalui kehidupan seharian seperti sebelum bencana banjir
- Hatta bencana banjir mengakibatkan kerugian harta benda yang tinggi, namun berdasarkan kajian tinjauan yang dilaksanakan kebanyakan mangsa redha menerimanya keadaan yang dihadapi sebagai ujian dari Maha Pencipta.
- Ada dikalangan mereka yang merakamkan rasa syukur.
- Hanya segelintir sahaja yang memberikan ekspresi marah dan kecewa.



**RUMUSAN KUALITI
KEHIDUPAN PASCA
BANJIR**

- Hampir separuh daripada responden berharap dapat dibela dengan bantuan kewangan
- Responden mangsa sebanyak 5% untuk keperluan khidmat kaunseling dan 7% bagi keperluan khidmat nasihat
- Usaha untuk mendekatkan PKPM dengan mangsa banjir perlu diiktiraf oleh pihak kerajaan.
- Tinjauan kajian menunjukkan bahawa jantina wanita mencapai skor kualiti kehidupan yang lebih baik dari kaum lelaki terutamanya pada tahap yang tinggi.
- Hasil tinjauan tidak boleh dijadikan kesimpulan buat mangsa-mangsa banjir di Selangor atau Malaysia kerana secara relatif sampel tinjauan ini adalah kecil.